

**MORI**

**ENCUESTA ELECTORAL  
MORI**

**ELECCIONES PRESIDENCIALES  
17 DE ENERO, 2010**

13 de Enero 2010

## ÍNDICE

FICHA TÉCNICA DEL ESTUDIO .....	3
LAS ENCUESTAS EN LA SEGUNDA VUELTA DE LA ELECCIÓN PRESIDENCIAL .....	3
CONTEXTO DE LA ELECCIÓN .....	3
Satisfacción con el funcionamiento de la democracia en Chile.....	4
PLURALIDAD DE LA ELECCIÓN .....	5
IMPORTANCIA DE LAS ELECCIONES PRESIDENCIALES .....	6
VELOCIDAD DE CRECIMIENTO ECONÓMICO DE CADA CUAL RESPECTO DEL PAÍS. ....	7
HÁBITOS ELECTORALES .....	7
LA CAMPAÑA ELECTORAL.....	8
Los medios de comunicación.....	8
La Franja.....	9
Las Encuestas y su influencia .....	10
EL COMPORTAMIENTO ELECTORAL EN LA SEGUNDA VUELTA.....	11
La política importa.....	11
Clima de opinión – La imagen de triunfo y la preferencia indirecta .....	12
PREDICCIÓN ELECTORAL .....	14
ANEXO .....	16

**PREDICCIÓN ELECTORAL**  
**INFORME DE PRENSA- ENCUESTA MORI**  
**ELECCIÓN PRESIDENCIAL 17 DE ENERO 2010**  
***PUBLICADO CINCO DÍAS ANTES DE LA ELECCIÓN PRESIDENCIAL***

**FICHA TÉCNICA DEL ESTUDIO<sup>1</sup>**

El trabajo de campo fue realizado entre el 1° al 9 de enero del 2010 y publicado el 13 de enero del 2010. La encuesta MORI se aplica a una muestra de 1.200 casos, inscritos mayores de 18 años de ambos sexos en todo Chile continental representando a todo el país (urbano y rural). La muestra tiene un margen de error de 3% con 95% de confianza.

**LAS ENCUESTAS EN LA SEGUNDA VUELTA DE LA ELECCIÓN PRESIDENCIAL.**

Después de la primera vuelta se han publicado tres encuestas electorales. La primera la publica el diario La Segunda el 18 de Diciembre, y dos encuestas publicadas por el diario El Mercurio el 19 de Diciembre y el 10 de Enero en Santiago, Valparaíso y Concepción.

Encuesta diario La Segunda: Proyección de Votos Válidos el 18 de Diciembre: 52,7 Piñera; 47,3 Frei.

Encuesta diario El Mercurio: Proyección de Votos Válidos el 10 de Enero: 52,9 Piñera; 47,1 Frei en las tres ciudades que se hace el estudio: Valparaíso/Viña, Concepción Talcahuano, Gran Santiago. La segunda encuesta del Mercurio es del 19 de Diciembre, anterior a esos resultados.

La encuesta MORI es la única encuesta nacional cara a cara de la segunda vuelta que se ha publicado hasta ahora. Las elecciones son el único momento en que las encuestas se contrastan con la realidad y los encuestadores pueden validar sus métodos, es un control de calidad de la capacidad de reflejar la realidad.

Las mejores empresas encuestadoras en el mundo han construido su prestigio en torno a la precisión de sus encuestas en las elecciones en los países donde operan. MORI recoge esta tradición desde su fundación en 1994.

**CONTEXTO DE LA ELECCIÓN**

La segunda vuelta de la elección presidencial del año 2010 se produce en un contexto político complejo, donde se debate adonde se irán los votos de MEO (Marco Enríquez Ominami): el gobierno manda leyes que son de interés para MEO con urgencia al parlamento. Las noticias de cada día apuntan a mostrar que hay gente que está cambiando su voto, ambos candidatos muestran quién “cambia” su voto.

Se declara en el ámbito económico el fin de la crisis y el precio del cobre es superior a U\$3 después de haber sufrido una súbita baja con motivo de la corta huelga del la mina de Chuquicamata que duró dos días. El lunes 11 de enero Chile entra a la OECD, con una ceremonia oficial en el palacio de la Moneda.

---

<sup>1</sup> En todos los cuadros, tablas y gráficos donde los porcentajes no suman 100% es porque no está representadas las respuestas “No sabe” y “No responde”.

Los partidos políticos son los que viven el momento más complejo: los adherentes del PRI se dividen entre Piñera y Frei, Adolfo Zaldívar apoya a Piñera y Jaime Mulet a Frei; dos presidentes de partido renuncian (el Partido Radical y el PPD) y uno dice que dimitirá después de las elecciones en Marzo.

Al mismo tiempo la franja televisiva de Frei comienza ironizando la condición de empresario de Sebastián Piñera, cambiando de manera importante el estilo de la franja de la primera vuelta. Por su parte, el candidato de la Alianza no cambia su franja y continúa con el mismo estilo de la primera vuelta.

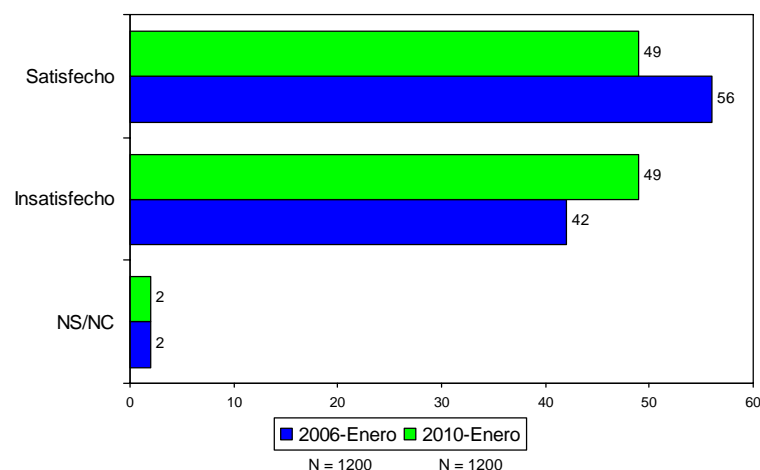
El contexto político es asimismo extremadamente favorable para el gobierno: la presidenta Michelle Bachelet, obtiene un 85% de apoyo a su gestión de gobierno (Latinobarómetro 2009), lo que contrasta con el candidato oficialista que no se ve beneficiado de esa popularidad.

Esta encuesta se aplica en la primera semana de la campaña de la segunda vuelta que se inicia el 3 Enero, y captura los acontecimientos hasta el sábado 9 de Enero. El viernes 8 de Enero, Carlos Ominami anuncia su apoyo a Frei públicamente, y el Lunes, 11 de Enero es el debate televisivo entre los candidatos. Esta encuesta no logra captar ninguno de esos hitos de la campaña, y otros que se han producido después. Como sabemos en Enero del año 2006, el debate final fue el 4 de Enero y por tanto, la encuesta MORI que anticipó correctamente el triunfo de Michelle Bachelet logra captar los hitos de esa campaña. Esta encuesta no lo puede hacer porque el debate es sólo cuatro días antes del fin de la campaña. Si se producen acontecimientos políticos posteriores estos pueden afectar los resultados de la encuesta, especialmente en el cálculo de los nulos y blancos que en este caso son excepcionalmente altos.

### Satisfacción con el funcionamiento de la democracia en Chile

Hoy día menos chilenos están satisfechos con la democracia que lo que estaban antes de la segunda vuelta en 2006 cuando se elige a Michelle Bachelet.

## SATISFACCIÓN CON EL FUNCIONAMIENTO DE LA DEMOCRACIA EN CHILE



P. En general, diría Ud. que está muy satisfecho, más bien satisfecho, no muy satisfecho o nada satisfecho con el funcionamiento de la democracia en Chile? \*Aquí Satisfecho suma "Muy satisfecho" y "Mas bien satisfecho", "Insatisfecho" suma "No muy satisfecho" y "Nada satisfecho"

Fuente: MORI Chile 2006, 2010

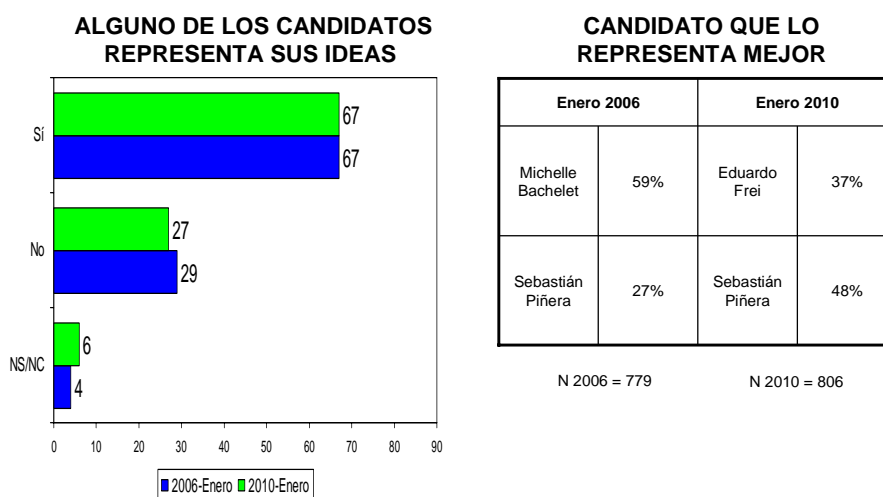
**MORI**

## PLURALIDAD DE LA ELECCIÓN

Gran parte de la crítica de los ciudadanos hacia la política se basa en la ausencia de pluralismo en las opciones que se presentan en las elecciones.

Por una parte, observamos alta percepción de representación por parte del candidato a presidente, tanto en el 2006 como en enero del 2010 para la segunda vuelta. El 67% dice que alguno de los candidatos representa bien sus ideas: el 37% dice que es Eduardo Frei y un 48% dice que es Sebastián Piñera. La importancia del presidente en un sistema presidencial se acentúa cuando es el cargo de presidente el que lleva el mayor peso de la “representatividad” de las opciones políticas y el parlamento y los partidos tienen una representación debilitada, como lo muestran estos datos.

## REPRESENTACIÓN CANDIDATO PRESIDENCIAL



P. Independiente de sus sentimientos sobre los partidos políticos, ¿diría Ud. que alguno de los candidatos presidenciales de las elecciones del ... representa sus ideas razonablemente bien?

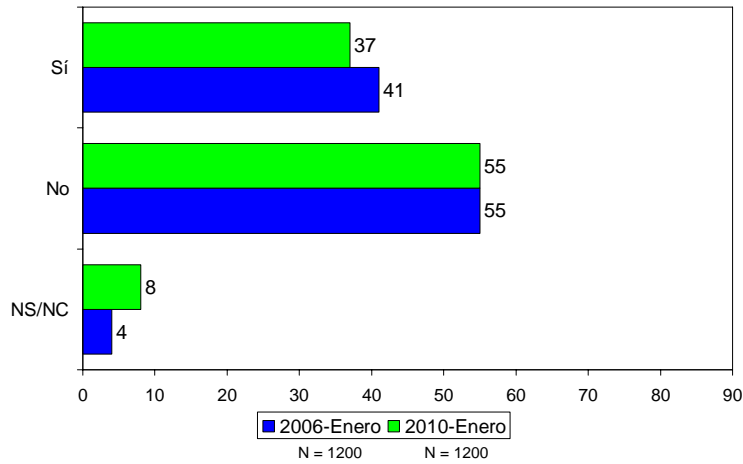
P. ¿Qué candidato presidencial representa mejor sus ideas? (Pregunta abierta)

Fuente: MORI Chile 2006, 2010

**MORI**

La percepción de representación de los partidos es muy inferior a la del presidente como lo muestran los datos, donde la respuesta a si algún partido representa razonablemente bien las ideas, alcanza sólo el 37%. Esto muestra una disminución respecto del 41% que alcanzaba en enero del año 2006. Mientras se consolida la capacidad de representar del presidente, disminuye la capacidad de representar de los partidos a lo largo del tiempo.

## REPRESENTACIÓN DE LOS PARTIDOS POLÍTICOS



P. ¿Diría Ud. que alguno de los partidos políticos de Chile representa sus ideas razonablemente bien?

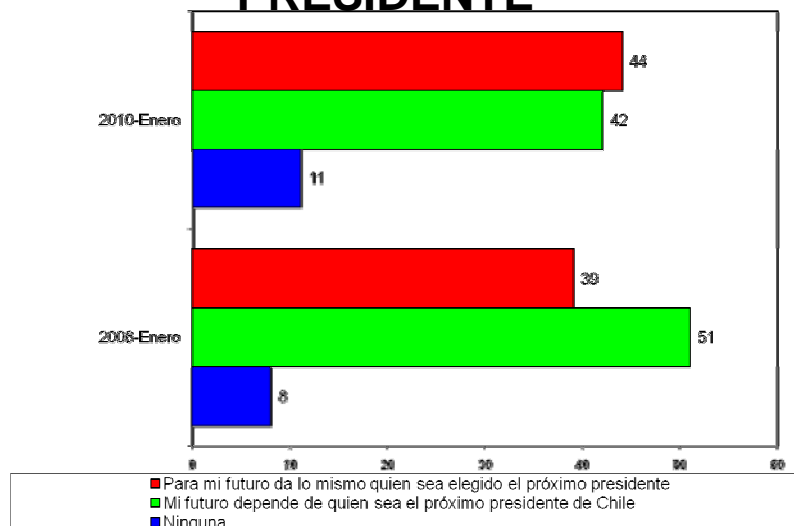
Fuente: MORI Chile 2006, 2010

**MORI**

## IMPORTANCIA DE LAS ELECCIONES PRESIDENCIALES

Disminuye de 51% a 42% los que dicen que su futuro depende de quién sea el próximo presidente de Chile entre la segunda vuelta del año 2006 y la segunda vuelta del año 2010. Asimismo aumenta de 39% a 44% los que dicen que para su futuro da lo mismo quién sea presidente.

## MI FUTURO DEPENDE DE QUIEN SEA PRESIDENTE



P. ¿Cuál de las siguiente frases esta mas cerca de su manera de pensar?

Fuente: MORI Chile 2005, 2006, 2010

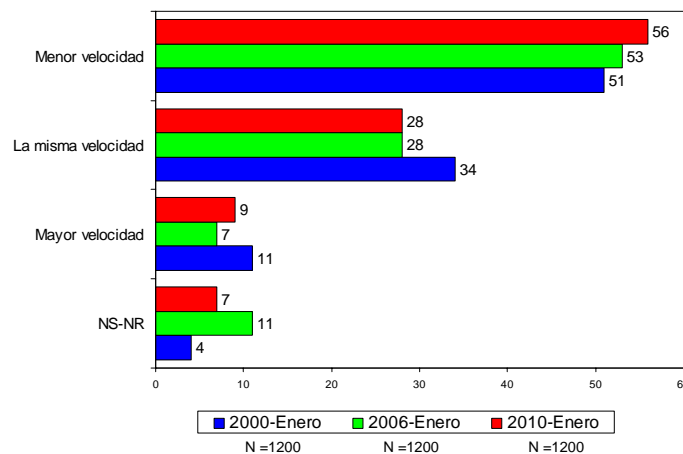
**MORI**

Esto confirma el rol crucial que juegan los presidentes en el sistema democrático.

## VELOCIDAD DE CRECIMIENTO ECONÓMICO DE CADA CUAL RESPECTO DEL PAÍS.

Comparando las tres segundas vueltas de 2000, 2006 y 2010 vemos como aumenta de 51% a 53% y 56% la cantidad de gente que dice que van a “menor” velocidad que el país. A medida que el país se desarrolla más, menos personas se sienten beneficiados por éste.

### VELOCIDAD DEL CRECIMIENTO ECONÓMICO DE CADA CUAL RESPECTO DEL PAÍS



P. Si Ud. mira hacia atrás desde la década de los años 90 en adelante ¿diría que Ud. y su familia se han ido desarrollando a la misma velocidad del crecimiento económico del país, se han desarrollado con menos velocidad o que se han desarrollado a mayor velocidad que el país?

Fuente: MORI Chile 2000, 2006, 2009

**MORI**

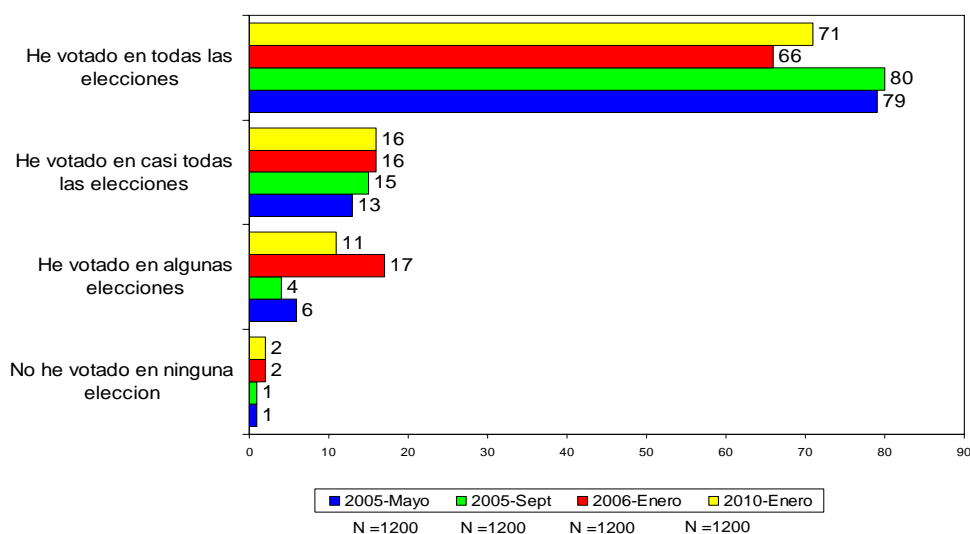
## HÁBITOS ELECTORALES

Las cifras oficiales indican **8.285.186** chilenos inscritos, sólo **64.289** más que en la segunda vuelta de la elección del año 2006 en que se elige a Michelle Bachelet. De un total de **12.180.403** potenciales votantes, chilenos mayores de 18 años, hay **3.895.217** que no están inscritos lo que representa el **31%** de los votantes.

Entre el 5 de octubre de 1988 y estas elecciones se inscribieron en total alrededor de **849.273**. En este momento está en el parlamento una ley para la inscripción automática y el voto voluntario.

La gente no parece recordar con mucha precisión cuantas veces ha votado. En Enero del 2006, una semana antes de la segunda vuelta y dos semanas después de la primera vuelta, sólo el 66% dice haber votado siempre, hoy en el mismo período entre las dos vueltas electorales, cuatro años después es el 71%.

# HÁBITOS ELECTORALES



P. Me podría decir como ha sido su vida electoral? ¿Ha votado Ud. en todas las elecciones, en casi todas, en algunas, o no ha votado Ud. nunca en las elecciones?

Fuente: MORI Chile 2005, 2006, 2010

**MORI**

## LA CAMPAÑA ELECTORAL

Hicimos una serie de preguntas sobre la campaña electoral. Un 13% dice haber sido contactado por algún candidato antes de la primera vuelta. Hay también una alta percepción de que si hace diferencia por quién se vote y quién está en el poder. Los votantes de Frei son los que más perciben que hace diferencia el voto y quién gobierna, que el total del país, mostrando que los que no votan, votan nulo y blanco le dan mucho menos importancia al voto. El 60% de los que votan nulo y blanco creen que el voto no hace diferencia.

	Piñera	Frei	Total
Hace diferencia quién gobierna	64%	68%	61%
El voto hace diferencia	70%	72%	65%

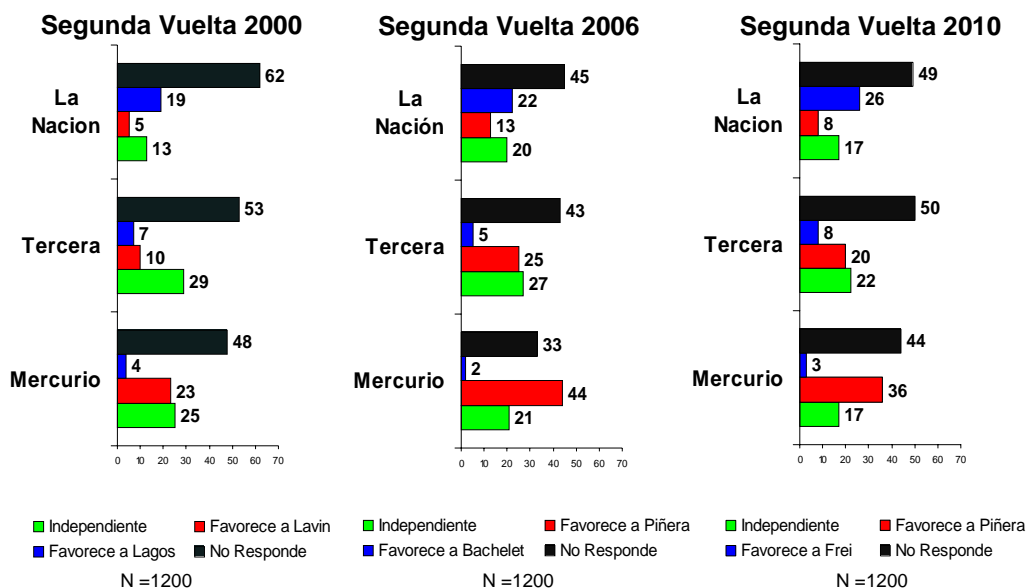
## Los medios de comunicación

La percepción de favoritismo de los diarios aumenta de la elección del 2000 al 2006. En el año 2010, se mantiene la percepción de favoritismo de los diarios. Sólo un 17% dice que El Mercurio y La Nación son independientes y un 22% dice que La Tercera es independiente.

La mitad de la población no sabe o no responde a la pregunta si los diarios son independientes o no. Todo lo anterior muestra que Chile está lejos de tener una prensa “independiente” a los ojos de la población. Esto vale la pena consignarlo en el momento en que Chile entra a la OECD, para poder medir la evolución de este importante indicador del grado de desarrollo de un país, cual es contar con prensa independiente.



## INDEPENDENCIA DE LA PRENSA ESCRITA



P. Hay distintas opiniones sobre los medios de comunicación en la campaña presidencial. Por lo que Ud. sabe o ha oído cree que el diario (nombrar diario) ha tenido una actitud de Independencia, o ha tendido a favorecer a (candidatos).

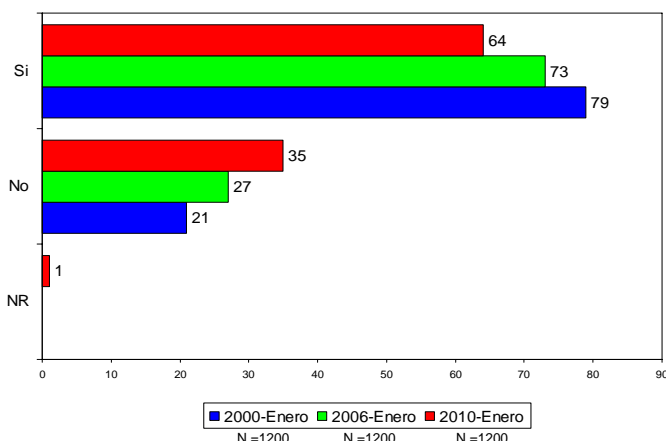
Fuente: MORI Chile 2000, 2006, 2010

**MORI**

### La Franja

En los siguientes datos observamos la evolución de la importancia de la Franja electoral en las tres elecciones: baja de 79% a 73% los que declaran haber “visto” la franja entre el 2000 y 2006, y continúa bajando en enero del 2010 a 64%.

### ¿VIO LA FRANJA ELECTORAL?



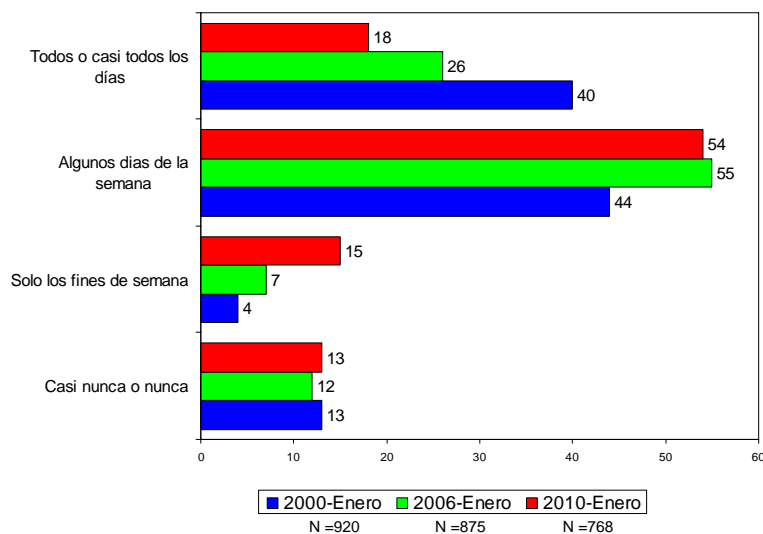
P. ¿Vio Ud. la franja de propaganda televisiva que se transmitió diariamente para la elección de...? (Primera vuelta 2000, 2006)

P. ¿Vio Ud. la franja de propaganda televisiva que se transmite diariamente por televisión? (Segunda vuelta 2010)

Fuente: MORI Chile 2000, 2006, 2010

**MORI**

## ¿CUÁNTAS VECES VIO LA FRANJA?



P. ¿Cuántas veces la vio? (Pregunta aplicada sólo a quienes vieron la franja)

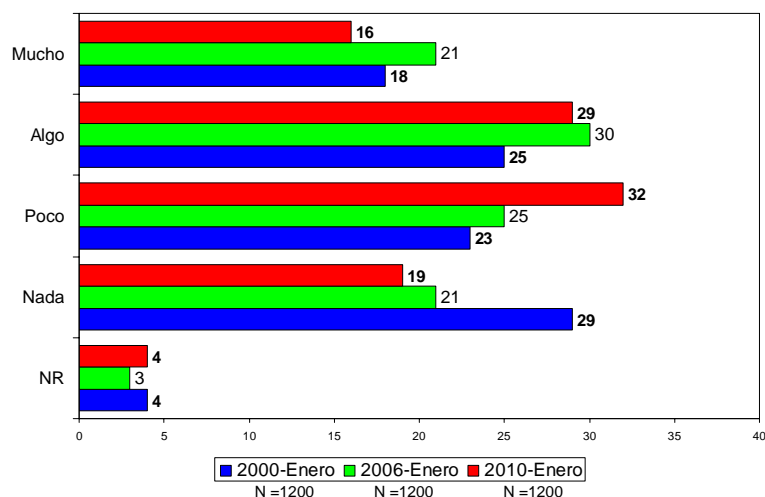
Fuente: MORI Chile 2000, 2006, 2010

**MORI**

### Las Encuestas y su influencia

La influencia de las encuestas parece variar bastante según la elección de que se trate. De las tres segundas vueltas que se comparan aquí, la del 2006 es la que la gente declara mayormente que las encuestas tuvieron más influencia. En la segunda vuelta del 2010, las encuestas han perdido influencia respecto del 2006.

## ¿INFLUYEN LAS ENCUESTAS EN EL VOTO DE LA GENTE?



P. ¿Cuánto cree Ud. que las encuestas pueden influir en el voto de la gente en las próximas elecciones? Diría Ud. que pueden influir...

Fuente: MORI Chile 2000, 2006, 2010

**MORI**

## EL COMPORTAMIENTO ELECTORAL EN LA SEGUNDA VUELTA

Consideramos en primer lugar, el análisis detallado hecho de los resultados electorales<sup>2</sup>, (ver tabla N° 3: Evolución del voto), nos mostraba la debilidad de Piñera en la primera vuelta con la obtención de escasos 3.000.000 de votos, con 236.394 votos menos que la segunda vuelta del año 2006, y por otra parte, la gran derrota del candidato oficialista que alcanzó sólo 29,6 puntos porcentuales, habiendo “perdido” respecto de la elección de Michelle Bachelet la cantidad de 718.000 votos. En la primera vuelta MEO alcanza 1.4 millones de votos.

Ello implica que es crucial saber que pasa con los votos de MEO para comprender el comportamiento electoral de la segunda vuelta. La encuesta nos muestra la forma como se reparten los votos de MEO para la segunda vuelta: el 44% de los votos de MEO votan por Frei, el 20% por Piñera, un 21% vota nulo o blanco, el 15% no sabe, no responde o no votará.

El número de votos nulos y blancos aumenta con esto respecto del histórico, duplicándose de cerca de 3% a un 7% como veremos más adelante. Evidentemente si en la última semana de campaña en la cual sucede el debate televisivo así como la posible declaración de MEO a favor de Frei, éstos pueden disminuir habiendo cambios importantes en el voto. Si por otra parte no hay grandes sucesos entonces la delantera de Piñera se sostendrá, ganando la elección.

### La política importa

Los candidatos se diferencian de manera importante en una serie de temas que detallamos a continuación.

Respecto del vínculo con el gobierno de Pinochet es interesante observar como se mantiene la división sobre el SI y el NO con los candidatos actuales: el 86% de los que votaron por el Si votan por Sebastian Piñera, mientras el 70% de los que votaron por el NO votan por Frei (esto considera solo los que tenían derecho a voto en ese entonces). Sólo un 14% de los votantes de Piñera opinan que el régimen de Pinochet fue malo, mientras entre los votantes de Frei esto alcanza un 81%.

Un segundo punto que marca la diferencia respecto de los candidatos es la vigencia de la Concertación. El 76% de los votantes de Frei dice que la Concertación mantiene su vigencia mientras el 80% de los votantes de Piñera dice que esta no está vigente.

Un tercer punto que marca la diferencia es el conflicto entre los negocios y la política: un 80% de los votantes de Frei dice que Piñera tiene conflicto entre los negocios y la política, mientras el 62% de los votantes de Piñera dice que no la tiene y un 27% dice que si la tiene.

### El perfil temático de los candidatos

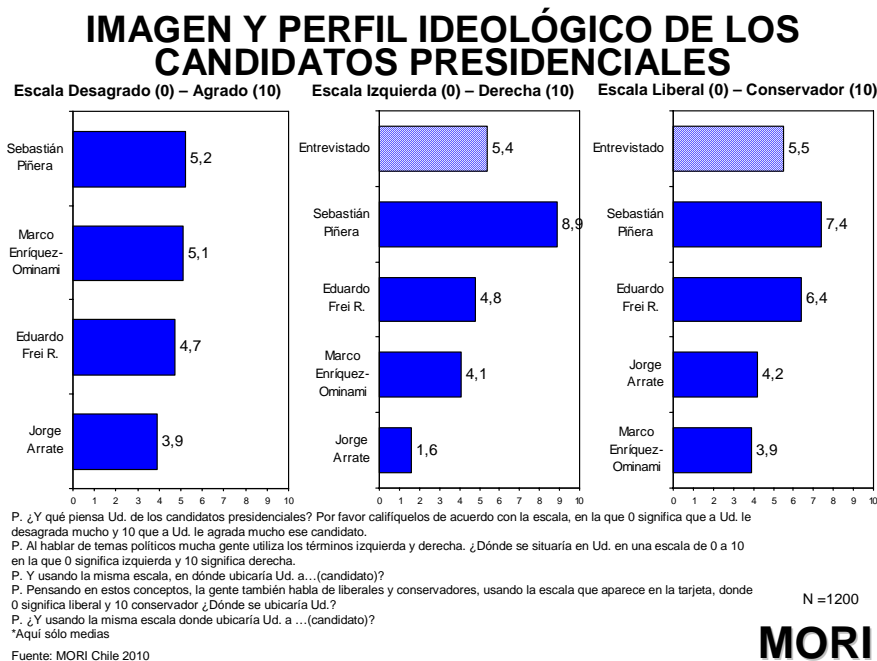
	Piñera	Frei
De los que votaron por el SI	86%	
De los que votaron por el NO		70%
Régimen Militar fue malo	14%	81%
Concertación mantiene vigencia		76%
Concertación no mantiene vigencia	80%	
Piñera tiene conflicto entre negocios y política	27%	80%
Piñera no tiene conflicto entre negocios y política	62%	

---

<sup>2</sup>¡Es la política Estúpido!, artículo publicado en El mostrador el 4 de Enero 2010.

## El perfil ideológico y de imagen de los candidatos

	Piñera	Frei
Escala Agrada=1 Desagrada= 10:	5,18	4,67
Escala Izquierda= 0 Derecha=10	8,92	4,75
Escala Liberal=1 Conservador=10	7,41	6,36



Es interesante la escala Liberal-Conservador porque los chilenos ubican a MEO en el 3,9 y a Arrate en el 4,2 dejando a MEO como el candidato más liberal de todos, lo que a la vez dice mucho de su electorado.

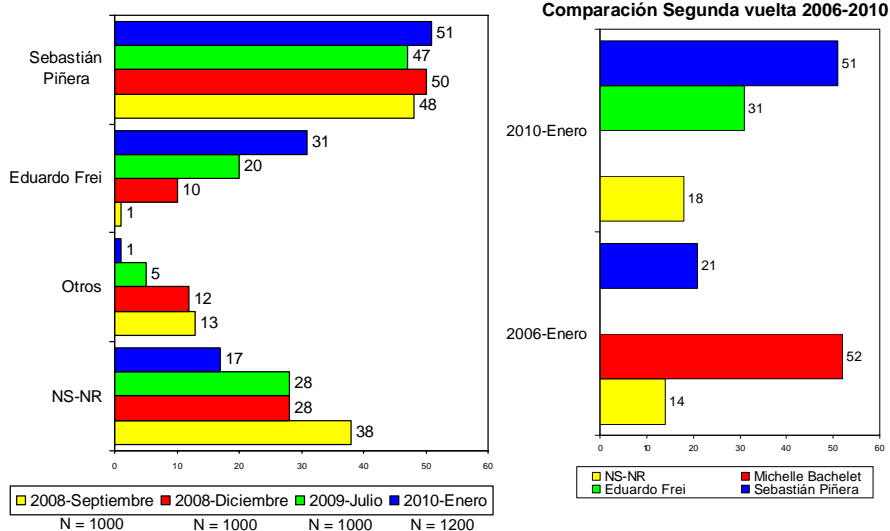
Los dos candidatos finalistas, sin embargo, representan un Chile más conservador como la mayoría del país, si bien uno se ubica muy a la derecha y el otro en la centro izquierda. MEO se ubica en el 4,1 de la escala Izquierda-Derecha no muy lejos de Frei, sin embargo, está lejos de él en la escala Liberal-Conservador. En otras palabras, la escala Izquierda-Derecha nos dice menos sobre esta elección que la escala Liberal-Conservador (Arrate se ubica en el 1,6). Si en algún momento se dijo que no había mucha diferencia entre los candidatos, estos datos muestran todo lo contrario, los electores distinguen grandes diferencias entre ellos. La campaña no ha reflejado en toda su dimensión estas diferencias. La política importa para los electores que eligen a su candidato por su pasado, por el sector en que están, por los valores que han defendido.

## Clima de opinión – La imagen de triunfo y la preferencia indirecta

El clima de opinión es favorable a Piñera que ha mantenido la imagen de triunfo a lo largo de todo el año. La imagen de triunfo se mide con la pregunta “¿Quién cree que será el próximo presidente?” y la preferencia indirecta con la pregunta “¿Quién le gustaría que fuera el próximo presidente?”. Mientras en el 2006, Piñera tenía 31 puntos de desventaja con Michelle Bachelet, hoy tiene 20 puntos de ventaja con Eduardo Frei. Este por su parte ha ido creciendo en imagen de triunfo de 10% a 30% entre diciembre del 2008 a hoy. Esta es la primera elección presidencial desde 1989 en que la derecha tiene ventaja en la imagen de triunfo en una segunda vuelta.

## IMAGEN DE TRIUNFO

### ¿QUIÉN CREE UD. QUE SERÁ EL PRÓXIMO PRESIDENTE DE CHILE?

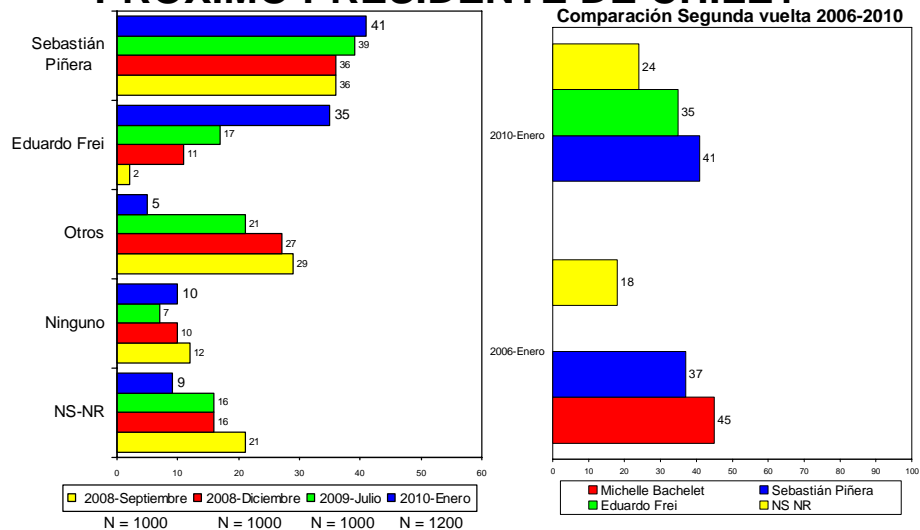


P. Tomando todo en cuenta, ¿Quién cree Ud. que será el próximo presidente de Chile? (Pregunta abierta)  
 \*Otros suma precandidatos presidenciales que no están en competencia y menciones inferiores a 3%. \*\*Aquí sólo menciones de 3% y más.  
 Fuente: MORI Chile 2008, 2009, 2010

**MORI**

En la preferencia indirecta, quién le gustaría que fuera presidente, hay seis puntos de distancia entre Piñera (41%) y Frei (35%), mientras en el 2006 habían ocho puntos de distancia entre Bachelet (45%), y Piñera (37%).

## ¿QUIÉN LE GUSTARÍA QUE FUERA EL PRÓXIMO PRESIDENTE DE CHILE?



P. Independientemente de la respuesta anterior, ¿quién le gustaría a Ud. que fuera el próximo presidente de Chile? (Pregunta abierta) \*Otros suma candidatos presidenciales que no están en competencia y menciones inferiores a 3%. \*\*Aquí sólo menciones de 3% y más.  
 Fuente: MORI Chile 2008, 2009, 2010

**MORI**

En ambos resultados hay menor distancia hoy que en el 2006, lo que parece sorprendente, por mostrar una cara de la competencia que no se había visto hasta ahora.

## PREDICCIÓN ELECTORAL

MORI ha anticipado correctamente al ganador en las elecciones 1999<sup>3</sup>, 2000, 2006, anteriormente Marta Lagos había anticipado correctamente las elecciones de 1988, 1989 y 2003 desde el CERC.

En el año 2006 anticipamos correctamente el resultado de la elección

**Tabla N° 1: Predicción MORI 13 de Enero 2006**

	<b>Encuesta MORI</b>	<b>Resultado electoral</b>
<b>Michelle Bachelet</b>	<b>53%</b>	<b>53,5%</b>
<b>Sebastián Piñera</b>	<b>47%</b>	<b>46,5%</b>

### Intención de voto Segunda Vuelta 2009

La intención de voto se calcula sobre la base de la pregunta simple

*"¿Por cuál de los siguientes candidatos(a) votará Ud. en la segunda vuelta de las elecciones presidenciales del 17 de enero de 2010? ¿Sebastián Piñera o Eduardo Frei?" Las categorías residuales son: No va a votar, Vota Nulo o blanco, No sabe, No responde.*

y dos preguntas más ya que siempre hay personas que no contestan por quién votarán. La encuesta aplica una serie de preguntas adicionales que permiten reducir la cantidad de personas que no responden. En total se trata de respuestas que manifiestan el candidato en la suma de 3 preguntas.

Aquí se presenta el resultado de esas tres preguntas que permite eliminar los que no responden e interpretar a la totalidad del electorado en su comportamiento el día de la elección.

Los resultados indican que S. Piñera tiene el 40.8% de las menciones y E. Frei el 39.4%.

**PREDICCIÓN:** El cálculo de los votos que obtendrán los candidatos se hace sobre esa base obteniéndose un **50.9%** de los votos válidamente emitidos para Piñera y **49.1%** para Eduardo Frei. La distancia entre S. Piñera y E. Frei es de 1.8%. Esta encuesta se termina de hacer 8 días antes de la elección y dos días antes del debate televisivo por lo que no refleja los cambios que se puedan producir en la última semana de campaña electoral.

La distancia de 1.8% es inferior al margen de error de 3% de muestra. Estadísticamente esta distancia se puede duplicar o anular. Se produce aquí un conflicto entre el estadístico y el sociólogo, donde la ciencia matemática dice que este resultado no es sostenible científicamente porque está dentro del margen de error, y el sociólogo considera la heterogeneidad de las interrelaciones humanas que no están en la ecuación. Estos resultados indican que Frei acertó la distancia con Piñera, y que los acontecimientos después del término de la encuesta pueden acortar aún más esa distancia, sin embargo, Piñera tiene una ventaja que tiene más probabilidades de mantenerse que de anularse.

Asumiendo que los votos válidamente emitidos de la segunda vuelta serán los mismos de la primera vuelta, el margen de un 1.8% representa una diferencia de 124.869 votos, es decir, 3.7 votos por mesa de votación (34.161 mesas) para que la distancia se anule.

<sup>3</sup> En la primera vuelta del año 1999 subestimamos el voto de Lavín, si bien acertamos el voto de Lagos. El error no se debía a un problema de aplicación del estudio, sino lamentablemente de digitación.

**Voto Nulos Blanco:** Hay un 7% que votarán nulo/blanco el domingo 17 de Enero (el 13 de Diciembre fueron 3,43). Se duplican los votos nulos y blancos, respecto del resultado histórico (Tabla N° 3), constituyendo una fuente de cambio en la última semana de la campaña. La mayor parte de votos nulos y blancos adicionales (cerca de 3%) son votos de MEO, por lo que si él anuncia su apoyo a la candidatura de Frei podría tener un impacto. Para que la elección se revierta la mitad de los votantes de MEO que votan nulo y blanco deberían votar por Frei.

**Abstención:** Un 12,8% de los inscritos no votará el 17 de Enero del 2010. (la misma cantidad del 13 de Diciembre 2009, 12,8%). El número de votos validos emitidos es la segunda fuente de cambio en el proceso electoral, esto parece más difícil , ya que esta elección no se ve como especialmente competitiva y en las segundas vueltas anteriores ha tendido a votar menor gente que en la primera vuelta.( Tabla N° 3). Si aumenta la cantidad de gente que no vota por un candidato determinado se puede producir un cambio en el resultado. Esta elección también se juega el día de la elección en la cantidad de personas que se levantan para ir a votar.

**Tabla N° 2: Intención de Voto y Predicción Electoral**

	<b>Intención de Voto (1200 casos)</b>	<b>Predicción electoral Votos válidamente emitidos</b>
<b>Sebastián Piñera</b>	<b>40.8%</b>	<b>50.9</b>
<b>Eduardo Frei</b>	<b>39.4%</b>	<b>49.1</b>
<b>Vota Nulo y Blanco</b>	<b>7.0%</b>	
<b>No vota, no responde, no sabe</b>	<b>12.8%</b>	
<b>Total</b>	<b>100,0</b>	<b>100.0</b>

## ANEXO

### Tabla N° 3: LAS ELECCIONES PRESIDENCIALES 1990- 2009 – EVOLUCIÓN DEL VOTO

	VOTO SI		VOTO NO	OTROS	VOTOS	NULOS	BLANCC	VOTOS	TOTAL	PART.	INSCRITOS
	OPOSICION		GOBIERNO	Candidatos	VALIDOS			TOTALES	INSCRITOS	ELECTORAL	QUE
	ALIANZA		CONCERTACIO							DEL PADRON	NO
										DE INSCRITOS	VOTAN
<b>PLEBISCITO</b>											
05-oct-88	<b>3.119.110</b>		<b>3.967.569</b>		<b>7.086.679</b>	94.594	70.660	7.251.93	<b>7.435.913</b>	98	183.980
<b>Elección Presidencial 1989 Primera vuelta</b>											
H. Buchi	2.052.116	P. Aylwin	3.850.571								
F. Errázuriz	1.077.171										
<b>TOTAL</b>	<b>3.129.287</b>	P. Aylwin	<b>3.850.571</b>		<b>6.979.858</b>	103.631	75.237	7.158.72	<b>7.557.537</b>	95	398.810
<b>Elección Presidencial 1993 Pri mera vuelta</b>											
A. Alessandri	1.701.324	E Frei	4.040.497								
J. Piñera	430.950										
Max Neef, E. Pizarro, C. Reitze				796.189							
<b>TOTAL</b>	<b>2.132.274</b>	EFrei	<b>4.040.497</b>	796.189*	<b>6.968.960</b>	270.991	136.751	7.376.69	<b>8.085.439</b>	91	708.748
<b>Elección Presidencial 2000 Segunda vuelta</b>											
J. Lavín	<b>3.495.569</b>	R. Lagos	<b>3.683.158</b>		<b>7.178.727</b>	103.351	44.675	7.326.75	<b>8.084.624</b>	90	757.871
<b>Elección Presidencial 2006 Segunda vuelta</b>											
S. Piñera	<b>3.236.394</b>	M.Bachelet	<b>3.723.019</b>		<b>6.959.413</b>	154.972	47.960	7.162.34	<b>8.220.897</b>	87	1.058.552
<b>Elección Presidencial 2009 Primera Vuelta</b>											
S. Piñera	3.056.526										
		J. Arrate	430.824								
		E. Frei	2.053.514								
M. Enriquez O				1.396.655							
<b>TOTAL</b>	<b>3.056.526</b>		<b>2.484.338</b>	<b>1.396.655</b>	<b>6.937.519</b>	199.355	85.014	7.221.88	<b>8.110.265</b>	89	888.377

FUENTE: GOBIERNO DE CHILE, Servicio electoral, Ministerio del Interior